

AZ Direct

Inhalt	Merkmalsliste AZ Business
Umfang	Auslieferbarer Bestand
Datum	Januar 2019



Regionalisierungen



Firmen
>470'000



Ansprechpersonen
>405'000



Kommunikationsdaten
>470'000



Gastro
>32'000



Hotel
>4'400



Spital / Klinik
>700



Arzt
>26'000

Gastronomie

Gesundheitswesen

- Diese Merkmalsliste bietet eine Übersicht über die relevantesten verfügbaren Merkmale.
- Alle Rechte vorbehalten.

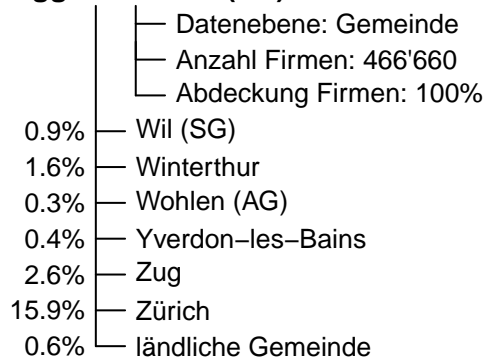
Die konzeptionellen Inhalte dieser Unterlagen bleiben unser geistiges Eigentum und dürfen – sofern nicht anderweitig vertraglich mit uns geregelt – ausschliesslich in Zusammenarbeit mit AZ Direct AG verwendet werden.

- Die Weitergabe an Dritte ist nicht erlaubt.
- Es gelten die Allgemeinen Geschäftsbedingungen der AZ Direct AG, Cham.

Agglomeration (1/2)

	— Datenebene: Gemeinde
	— Anzahl Firmen: 466'660
	— Abdeckung Firmen: 100%
1.1%	— Aarau
0.3%	— Amriswil–Romanshorn
0.7%	— Arbon–Rorschach (CH)
1.4%	— Baden–Brugg
6.0%	— Basel (CH)
0.6%	— Bellinzona
4.3%	— Bern
1.0%	— Biel/Bienne
0.5%	— Brig–Visp
0.3%	— Buchs (SG) (CH)
0.3%	— Bulle
0.4%	— Burgdorf
0.8%	— Chiasso–Mendrisio (CH)
1.0%	— Chur
0.2%	— Davos
0.3%	— Delémont
0.2%	— Einsiedeln
0.4%	— Frauenfeld
1.2%	— Fribourg
6.2%	— Genève (CH)
0.3%	— Grenchen
0.7%	— Heerbrugg (CH)
0.3%	— Interlaken
0.4%	— Kreuzlingen (CH)
0.6%	— La Chaux–de–Fonds–Le Locle
0.5%	— Lachen
0.2%	— Langenthal
4.0%	— Lausanne
0.4%	— Lenzburg
0.9%	— Locarno
2.2%	— Lugano (CH)
2.8%	— Luzern
0.2%	— Lyss
24.4%	— Ländliche Gemeinde
0.3%	— Martigny
0.5%	— Monthey–Aigle
1.1%	— Neuchâtel
1.3%	— Olten–Zofingen
0.5%	— Rapperswil–Jona / Rüti
0.8%	— Schaffhausen (CH)
0.4%	— Schwyz
0.4%	— Sierre–Montana
0.9%	— Sion
0.9%	— Solothurn
2.1%	— St. Gallen
0.3%	— St.Moritz
0.4%	— Stans
1.1%	— Thun
1.1%	— Vevey–Montreux
0.7%	— Wetzikon–Pfäffikon (ZH)

Die Agglomerationsdefinition umschreibt die Ausdehnung der städtischen Gebiete, das heisst die Zusammenfassung von Kernstädten und der mit ihnen formal und funktional verflochtenen Umlandgemeinden.

Agglomeration (2/2)

Die Agglomerationsdefinition umschreibt die Ausdehnung der städtischen Gebiete, das heisst die Zusammenfassung von Kernstädten und der mit ihnen formal und funktional verflochtenen Umlandgemeinden.

Bezirk

	— Datenebene: Gemeinde
	— Anzahl Firmen: 466'660
	— Abdeckung Firmen: 100%
0.0%	—
0.9%	— Aarau
0.5%	— Affoltern
0.5%	— Aigle
0.2%	— Albula
0.3%	— Andelfingen
0.2%	— Appenzell Innerrhoden
0.6%	— Arbon
1.6%	— Arlesheim
1.5%	— Baden
2.5%	— Basel–Stadt
0.6%	— Bellinzona
4.7%	— Bern–Mittelland
0.1%	— Bernina
1.1%	— Biel/Bienne
0.1%	— Blenio
0.8%	— Bremgarten
0.3%	— Brig
0.3%	— Broye
0.4%	— Broye–Vully
0.5%	— Brugg
0.1%	— Bucheggberg
1.6%	— Bülach
0.3%	— Conthey
0.4%	— Delémont
0.9%	— Dielsdorf
0.9%	— Dietikon
0.2%	— Dorneck
0.2%	— Einsiedeln
1.0%	— Emmental
0.2%	— Engiadina Bassa / Val Müsta
0.3%	— Entlebuch
0.2%	— Entremont
0.1%	— Franches–Montagnes
0.8%	— Frauenfeld
0.5%	— Frutigen–Niedersimmental
5.4%	— Genève
0.0%	— Gersau
0.5%	— Glarus
0.2%	— Glâne
0.1%	— Goms
0.4%	— Gros–de–Vaud
0.5%	— Gruyère
0.3%	— Gäu
0.2%	— Gösgen
0.3%	— Hinterland
1.1%	— Hinwil
0.7%	— Hochdorf
1.3%	— Horgen
0.1%	— ...

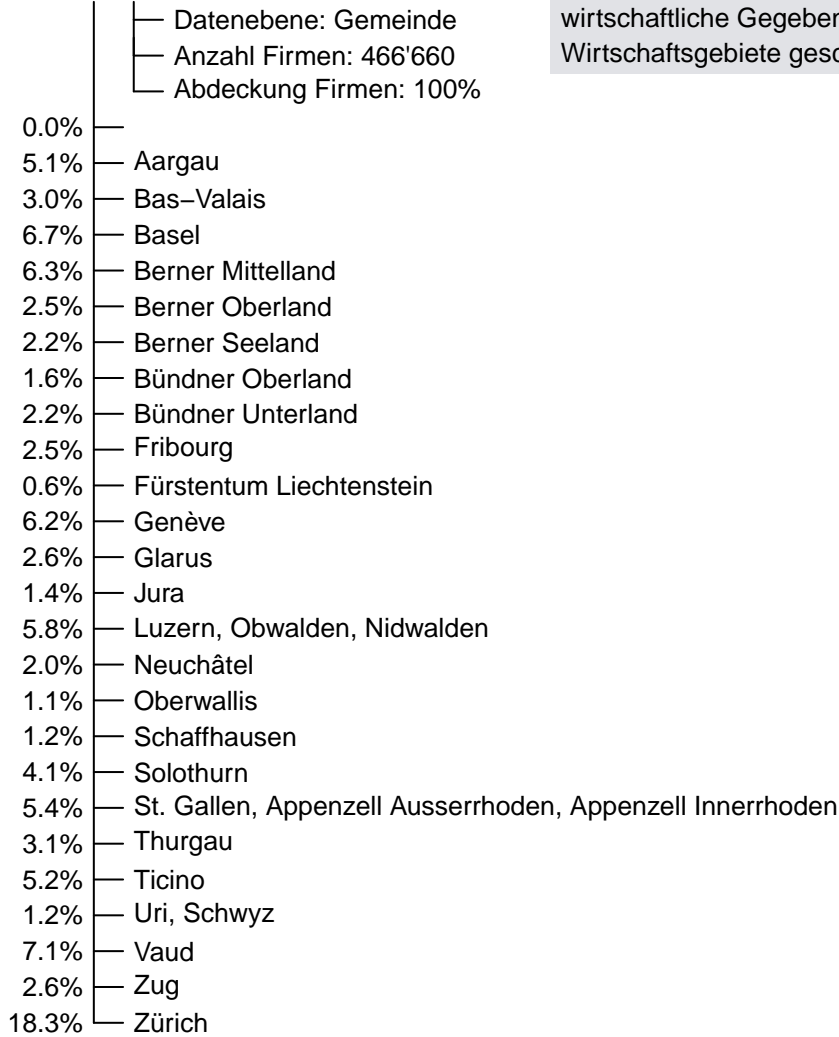
Die Kantone werden in 143 Bezirke unterteilt (Stand 01.01.2018). Der Begriff "Bezirk" wird in den meisten Deutschschweizer Kantonen verwendet (Bern: Amtsbezirk, Luzern: Amt). In den französischen Kantonen lautet die entsprechende Bezeichnung "district", im Tessin und in Graubünden "distretto". Die Bezirke sind keine politischen Körperschaften, sondern reine Verwaltungseinheiten. Sie nehmen dezentrale Verwaltungsaufgaben der Kantone wahr, v.A. in den Bereichen Gesundheit, Bildung, Justiz und allgemeine Verwaltung.

Kanton

	—	Datenebene: Gemeinde
	—	Anzahl Firmen: 466'660
	—	Abdeckung Firmen: 100%
0.0%	—	[0] ohne Angabe
17.9%	—	[1] Zürich
11.5%	—	[2] Bern
4.7%	—	[3] Luzern
0.4%	—	[4] Uri
2.2%	—	[5] Schwyz
0.5%	—	[6] Obwalden
0.6%	—	[7] Nidwalden
0.5%	—	[8] Glarus
2.6%	—	[9] Zug
3.0%	—	[10] Freiburg
2.9%	—	[11] Solothurn
2.5%	—	[12] Baselstadt
3.0%	—	[13] Baselland
1.0%	—	[14] Schaffhausen
0.8%	—	[15] Appenzell A.Rh.
0.2%	—	[16] Appenzell I.Rh.
6.0%	—	[17] St.Gallen
3.1%	—	[18] Graubünden
6.9%	—	[19] Aargau
3.3%	—	[20] Thurgau
5.1%	—	[21] Tessin
8.2%	—	[22] Waadt
4.1%	—	[23] Wallis
2.0%	—	[24] Neuenburg
5.4%	—	[25] Genf
0.9%	—	[26] Jura
0.6%	—	[27] Fürstentum Liechtenstein

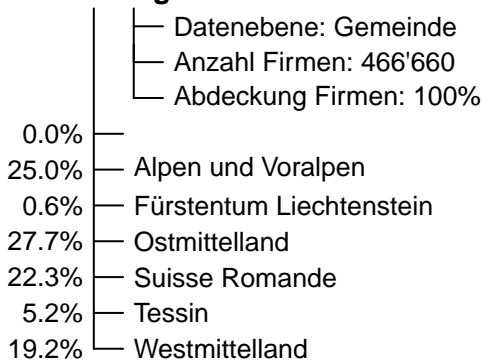
Die Schweiz besteht aus 26 gleichberechtigten Kantonen oder "Ständen", resp. aus 23 Kantonen inkl. den dreimal zwei Halbkantone (Basel-Stadt und Basel-Landschaft, Ob- und Nidwalden, Appenzell A. Rh. und I. Rh.).

WEMF-Gebiet



Die politischen Grenzen der Kantone nehmen keine Rücksicht auf wirtschaftliche Gegebenheiten. Deshalb wurden die WEMF-Wirtschaftsgebiete geschaffen.

WEMF-Region



Zusammengefasste WEMF-Wirtschaftsgebiete in 6 Regionen

Einwohnerzahl

	— Datenebene: Gemeinde
	— Anzahl Firmen: 466'660
	— Abdeckung Firmen: 100%
4.2%	— [1] bis 999
7.3%	— [2] 1000 bis 1999
18.1%	— [3] 2000 bis 4999
18.3%	— [4] 5000 bis 9999
17.6%	— [5] 10000 bis 19999
13.4%	— [6] 20000 bis 49999
4.4%	— [7] 50000 bis 99999
10.3%	— [8] 100000 bis 199999
6.4%	— [9] 200000 und mehr

Die Einteilung basiert auf dem Bevölkerungsstand der ständigen Wohnbevölkerung am 31.12.2016 aus STATPOP (Statistik der Bevölkerung und der Haushalte) des Bundesamt für Statistik (BfS).

Sprachgebiet

	— Datenebene: Gemeinde
	— Anzahl Firmen: 466'660
	— Abdeckung Firmen: 100%
72.2%	— [1] Deutschschweiz
22.4%	— [2] Westschweiz
5.3%	— [3] Tessin

Sprachgebiet

Organisationsart

	— Datenebene: Firma
	— Anzahl Firmen: 466'660
	— Abdeckung Firmen: 100%
85.9%	— [1] Einzelsitze
3.5%	— [2] Hauptsitze
10.6%	— [3] Niederlassungen

Organisationsart der Firmen (Einzelsitz, Hauptsitz oder Niederlassung).

Anz. Niederlassungen an Hauptsitzen

	— Datenebene: Firma
	— Anzahl Firmen: 16'457
	— Abdeckung Firmen: 100%
70.2%	— 1
23.6%	— 2 bis 5
3.4%	— 6 bis 10
1.5%	— 11 bis 20
0.8%	— 21 bis 50
0.3%	— 51 bis 100
0.2%	— 101 bis 200
0.0%	— 201 und mehr

Anzahl der Niederlassungen, welche an einem Hauptsitz sind.

Handelsregistereintrag

	— Datenebene: Firma
	— Anzahl Firmen: 466'660
	— Füllgrad Firmen: 67%
33.0%	— [0] ohne HR-Eintrag o. ohne Angabe
67.0%	— [1] mit HR-Eintrag

Das Merkmal kennzeichnet Firmen welche im Handelsregister eingetragen sind.

Firmenkapital in CHF

	— Datenebene: Firma
	— Anzahl Firmen: 229'358
	— Abdeckung Firmen: 79%
21.2%	— [0] ohne Angabe
64.4%	— [1] bis 125'000
7.8%	— [2] 126'000 – 350'000
6.6%	— [3] 351'000 und mehr

Im Handelsregister eingetragenes Kapital der Firmen mit Rechtsform AG oder GmbH.

Gründungsdatum

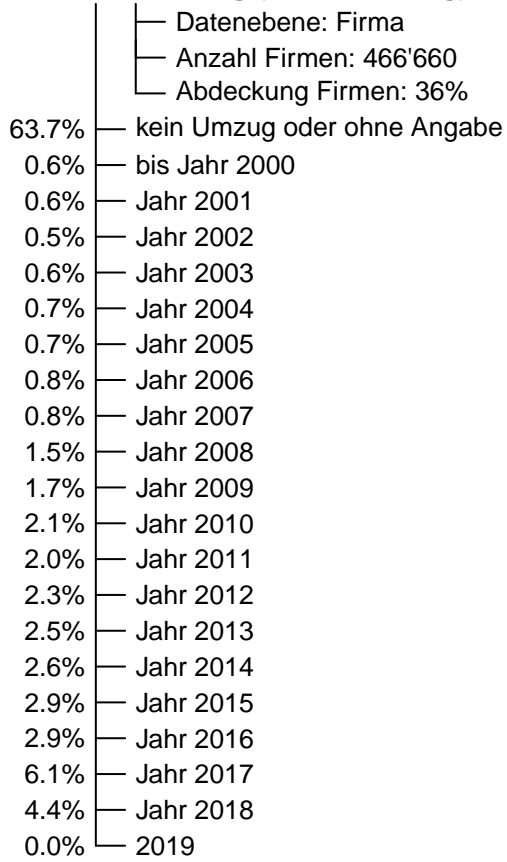
	— Datenebene: Firma
	— Anzahl Firmen: 312'812
	— Abdeckung Firmen: 100%
42.8%	— [2000] bis Jahr 2000
1.9%	— [2001] Jahr 2001
1.8%	— [2002] Jahr 2002
2.1%	— [2003] Jahr 2003
2.3%	— [2004] Jahr 2004
2.1%	— [2005] Jahr 2005
2.2%	— [2006] Jahr 2006
3.0%	— [2007] Jahr 2007
3.2%	— [2008] Jahr 2008
3.2%	— [2009] Jahr 2009
3.5%	— [2010] Jahr 2010
3.8%	— [2011] Jahr 2011
3.8%	— [2012] Jahr 2012
4.0%	— [2013] Jahr 2013
4.3%	— [2014] Jahr 2014
4.3%	— [2015] Jahr 2015
4.2%	— [2016] Jahr 2016
4.0%	— [2017] Jahr 2017
3.2%	— [2018] Jahr 2018

Das Merkmal gibt Auskunft wann die Firma gemäss Handelsregister gegründet worden ist.

Rechtsform

	— Datenebene: Firma
	— Anzahl Firmen: 466'660
	— Abdeckung Firmen: 100%
23.7%	— [1] AG
19.2%	— [2] GmbH
1.1%	— [3] & Co Kollektivges.
0.1%	— [4] & Co. Kommanditges.
0.1%	— [5] & Co AG
0.5%	— [6] Genossenschaft
2.0%	— [7] Verein
1.3%	— [8] Stiftung
30.3%	— [9] Einzelfirma
0.0%	— [10] Selbst. öffentlchr. Körperschaft
0.0%	— [11] öffentlichrecht. Anstalt
0.0%	— [12] Gemeinderschaft
0.0%	— [13] Institut
0.0%	— [16] öffentlichrecht. Genossenschaft
0.0%	— [18] Besondere RF
0.0%	— [19] Ausländ. Zweigniederlassung
0.0%	— [20] Org. ohne def. RF
0.0%	— [21] NDL ohne HR
0.2%	— [22] Verwaltung des Bundes
10.9%	— [23] Verwaltung des Kantons
8.9%	— [24] Verwaltung des Bezirks
0.0%	— [25] Verwaltung der Gemeinde

Detaillierte Unterteilung der Firmen nach der Rechtsform.

Domiziländerung (letzter Umzug)

Das Merkmal gibt Auskunft darüber, wann die Firma das letzte mal umgezogen ist.

Branche NOGA Code (1/2)

Unterteilung der Firmen nach Noga-Branchen, in welchen sie tätig sind.

	— Datenebene: Firma
	— Anzahl Firmen: 466'660
	— Abdeckung Firmen: 100%
1.0%	— [01] Landwirtschaft & Jagd
0.2%	— [02] Forstwirtschaft & Holzeinschlag
0.0%	— [03] Fischerei & Aquakultur
0.0%	— [06] Erdöl- & Erdgasgewinnung
0.0%	— [07] Erzbergbau
0.0%	— [08] Stein- & Erdgewinnung, Bergbau divers
0.1%	— [09] Stein- & Erdgewinnungs Dienstleistungen
0.0%	— [10] Nahrungs- & Futtermittelherstellung
0.8%	— [11] Getränkeherstellung
0.2%	— [12] Tabakverarbeitung
0.0%	— [13] Textilien Herstellung
0.0%	— [14] Bekleidung Herstellung
0.0%	— [15] Leder, Lederwaren & Schuhe Herstellung
0.3%	— [16] Holz-, Kork- & Flechtwaren Herstellung
0.0%	— [17] Papier, Pappe Waren/Herstellung
0.4%	— [18] Druckgewerbe; Ton-, Bild- & Datenträger
0.0%	— [19] Kokerei & Mineralölverarbeitung
0.1%	— [20] Chemische Erzeugnisse Herstellung
0.0%	— [21] Pharmazeutische Produkte Herstellung
1.9%	— [22] Gummi- & Kunststoffwaren Herstellung
0.0%	— [23] Glas-, Keramikwaren, Stein- & Erdverarb.
0.1%	— [24] Metallerzeugung & -bearbeitung
0.0%	— [25] Metallerzeugnisse Herstellung
0.6%	— [26] Computer, elektr. & optische Produkte
0.0%	— [27] Elektrische Ausrüstungen Herstellung
0.3%	— [28] Maschinenbau
0.1%	— [29] Automobil & Automobilteile Herstellung
0.0%	— [30] Fahrzeugbau divers
0.3%	— [31] Möbel Herstellung
0.0%	— [32] Waren divers Herstellung
0.4%	— [33] Maschinen & Ausrüstungen Rep. & Inst.
0.0%	— [35] Energieversorgung
0.1%	— [36] Wasserversorgung
0.0%	— [37] Abwasserentsorgung
2.1%	— [38] Abfallsammlung & Beseitigung, Recycling
0.8%	— [39] Beseitigung von Umweltverschmutzung
0.4%	— [41] Hochbau
0.8%	— [42] Tiefbau
0.1%	— [43] Baustellen-, Bauinst.-Arbeit., Ausbau div.
0.1%	— [45] Motorfahrzeuge Handel & Reparatur
0.8%	— [46] Grosshandel
0.0%	— [47] Detailhandel
0.9%	— [49] Landverkehr & Transport in Rohrfernleit.
0.0%	— [50] Schifffahrt
0.8%	— [51] Luftfahrt
0.2%	— [52] Lagerei & div. Verkehrsdienstleistungen
0.1%	— [53] Post-, Kurier- & Expressdienste
0.2%	— [55] Gastgewerbe/Beherbergung
0.3%	— [56] Gastronomie
0.0%	— [58] Verlagswesen

Branche NOGA Code (2/2)

Unterteilung der Firmen nach Noga-Branchen, in welchen sie tätig sind.

	— Datenebene: Firma
	— Anzahl Firmen: 466'660
	— Abdeckung Firmen: 100%
2.3%	[59] Filme & Fernsehprogramme, Tonstudios
0.5%	[60] Rundfunkveranstalter
8.5%	[61] Telekommunikation
3.5%	[62] Informatikdienstleistungen
7.1%	[63] Informationsdienstleistungen
12.7%	[64] Finanzdienstleistungen
1.9%	[65] Vers. & Pensionskassen ohne Soz.vers.
0.1%	[66] Finanz- & Versicherungsdienstleistungen
0.1%	[68] Grundstücks- & Wohnungswesen
0.0%	[69] Rechts- & Steuerberatung, Buchführung
0.6%	[70] Verwaltung & Führung von Unternehmen
0.0%	[71] Architektur- & Ingenieurbüros
0.6%	[72] Forschung & Entwicklung
1.2%	[73] Werbung & Marktforschung
4.3%	[74] Freiberufliche & diverse Tätigkeiten
0.5%	[75] Veterinärwesen
0.6%	[77] Vermietgewerbe bewegliche Sachen
0.1%	[78] Personalvermittlung
0.2%	[79] Reisebüros & Reiseveranstalter
0.0%	[80] Wach- & Sicherheitsdienste, Detekteien
3.5%	[81] Gebäudebetr., Garten- & Landschaftsbau
0.0%	[82] Unternehmens- & Privatdienstl. a.n.g.
0.5%	[84] Verwaltung, Landesverteid., Sozialvers.
1.4%	[85] Erziehung & Unterricht
0.6%	[86] Gesundheitswesen
2.1%	[87] Heime (ohne Erholungs- & Ferienheime)
2.8%	[88] Sozialwesen (ohne Heime)
3.4%	[90] Kreative, künstl. & unterhaltende Tätigk.
3.4%	[91] Bibliotheken, Archive, Museen & Naturp.
5.9%	[92] Spiel-, Wett- & Lotteriewesen
0.0%	[93] Sport-, Unterhaltung- & Erholungsdienstl.
0.3%	[94] Interessenvertr., Vereine (o. Sozial,Sport)
0.0%	[95] Computer & Gebrauchsgüter Reparatur
1.4%	[96] Persönliche Dienstleistungen divers
3.4%	[98] Warenherst.& Dienstl. für Eigenbed.
0.2%	[99] Exterritoriale Org. & Körperschaften

Marktgruppe

Unterteilung der Firmen nach Marktgruppen, in welchen sie tätig sind.

	— Datenebene: Firma
	— Anzahl Firmen: 466'660
	— Abdeckung Firmen: 100%
0.0%	— [Interessenvertretungen und Vereinigungen] 1
0.0%	— [Kultur und Unterhaltung] 2
0.0%	— [Kunststoff Herstellung] 3
0.0%	— [Land-, Forstwirtschaft und Fischerei] 4
0.0%	— [Lederwaren Herstellung] 5
0.0%	— [Medien] 6
0.0%	— [Metall Herstellung und Verarbeitung] 7
0.0%	— [Recycling, Abwasser- und Abfallentsorgung] 8
0.0%	— [Schulen und Unterricht] 9
0.0%	— [Sportvereine] 10
0.0%	— [Stein, Erde, Glas Herstellung und Verarbeitung] 11
0.0%	— [Tabakverarbeitung] 12
0.0%	— [Textilgewerbe] 13
0.0%	— [Uhren Herstellung] 14
0.0%	— [Amtsstellen] 15
0.0%	— [Anstalten und Heime] 16
0.0%	— [Autogewerbe] 17
0.0%	— [Banken Hauptsitze exkl. Raiff] 18
0.0%	— [Banken Hauptsitze inkl. Raiff] 19
0.0%	— [Banken und Kreditgewerbe] 20
0.0%	— [Chemische Industrie] 21
0.0%	— [Detailhandel] 22
0.0%	— [Dienstleistungen] 23
0.0%	— [Elektro- und Elektricitätsgeräte Herstellung] 24
0.0%	— [Energieversorgung] 25
0.0%	— [Freie Berufe] 26
0.4%	— [Gastgewerbe] Holzverarbeitung
2.4%	— [Geschäftsadr. alle m.] Interessenvertretungen und Vereinigungen
2.2%	— [Geschäftsadr. alle o.] Kultur und Unterhaltung
0.3%	— [Gesundheitswesen (ohne Spitalabteilungen)] Kunststoff Herstellung
1.2%	— [Getränke Herstellung] Land-, Forstwirtschaft und Fischerei
0.1%	— [Gewerbe] Lederwaren Herstellung
0.6%	— [Grafisches- und Druckgewerbe] Medien
2.1%	— [Grosshandel] Metall Herstellung und Verarbeitung
0.5%	— [Herstellung alle] Recycling, Abwasser- und Abfallentsorgung
4.7%	— [Vereine alle] Schulen und Unterricht
0.2%	— [Verkehr, Transport und Telekommunikation] Sportvereine
0.4%	— [Verlage] Stein, Erde, Glas Herstellung und Verarbeitung
0.0%	— [Versicherungen und Versicherungsgewerbe] Tabakverarbeitung
0.3%	— [Nahrungsmittel Herstellung] Textilgewerbe
0.2%	— [Papier- und Verpackungsherstellung] Uhren Herstellung
1.4%	— [Baugewerbe] Amtsstellen
0.8%	— [Wasserversorgung] Autogewerbe

Anzahl Mitarbeiter

	—	Datenebene: Firma
	—	Anzahl Firmen: 466'660
	—	Abdeckung Firmen: 100%
0.4%	—	[0] ohne Angabe
89.2%	—	[1] 1 bis 9
5.5%	—	[2] 10 bis 19
3.1%	—	[3] 20 bis 49
1.1%	—	[4] 50 bis 99
0.6%	—	[5] 100 bis 249
0.2%	—	[6] 250 bis 999
0.0%	—	[7] 1000 und mehr

Das Merkmal enthält die standortspezifische Anzahl Mitarbeiter der Firma und besteht aus echten und statistischen Angaben.

Umsatz

	—	Datenebene: Firma
	—	Anzahl Firmen: 466'660
	—	Abdeckung Firmen: 84%
16.1%	—	[0] ohne Angabe
22.9%	—	[1] 0 bis 200 Tsd.
23.6%	—	[2] 200 bis 500 Tsd.
17.6%	—	[3] 500 bis 1000 Tsd.
10.1%	—	[4] 1 bis 2 Mio.
6.5%	—	[5] 2 bis 5 Mio.
1.7%	—	[6] 5 bis 10 Mio.
0.8%	—	[7] 10 bis 20 Mio.
0.5%	—	[8] 20 bis 50 Mio.
0.3%	—	[9] 50 Mio. und mehr

Das Merkmal enthält den standortspezifischen jährlichen Umsatz der Firmen und besteht aus rein statistisch errechneten Werten.

Exporttätigkeit

	—	Datenebene: Firma
	—	Anzahl Firmen: 38'843
	—	Abdeckung Firmen: 100%
	—	[1] ja

Das Merkmal kennzeichnet Firmen welche eine Exportabteilung besitzen und besteht aus echten und statistischen Angaben.

Anzahl Büroarbeitsplätze

	—	Datenebene: Firma
	—	Anzahl Firmen: 466'660
	—	Abdeckung Firmen: 100%
0.4%	—	[0] ohne Angabe
96.3%	—	[1] 1 bis 9
1.9%	—	[2] 10 bis 19
1.0%	—	[3] 20 bis 49
0.3%	—	[4] 50 bis 99
0.1%	—	[5] 100 bis 249
0.1%	—	[6] 250 bis 999
0.0%	—	[7] 1000 und mehr

Das Merkmal enthält die standortspezifische Anzahl Büroarbeitsplätze der Firma und besteht aus rein statistisch errechneten Werten.

Telefonnummer

	—	Datenebene: Firma
	—	Anzahl Firmen: 466'660
	—	Füllgrad Firmen: 98%
2.1%	—	[0] nein
97.9%	—	[1] ja

Das Merkmal gibt Auskunft darüber, ob bei der Firma eine Telefonnummer bekannt ist.

Faxnummer

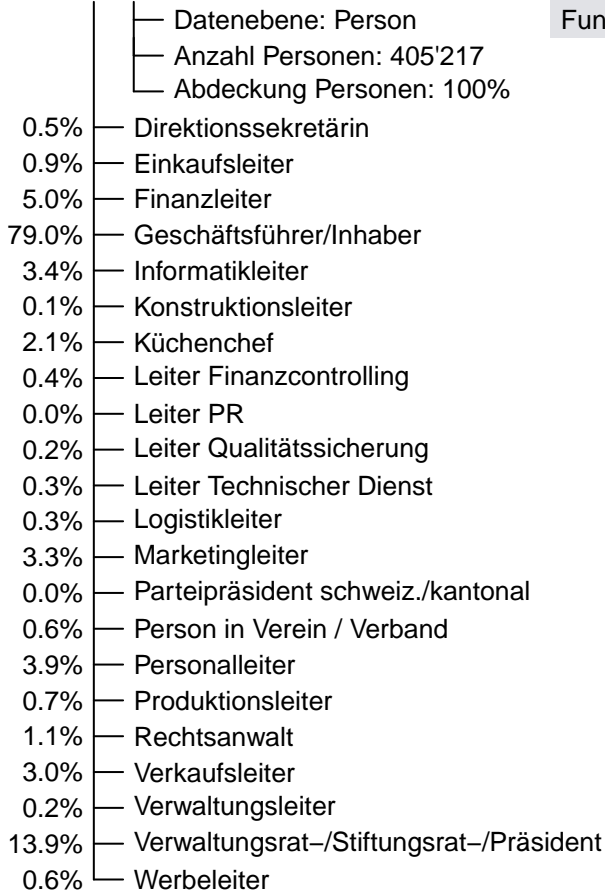
	—	Datenebene: Firma
	—	Anzahl Firmen: 466'660
	—	Füllgrad Firmen: 41%
59.2%	—	[0] nein
40.8%	—	[1] ja

Das Merkmal gibt Auskunft darüber, ob bei der Firma eine Faxnummer bekannt ist.

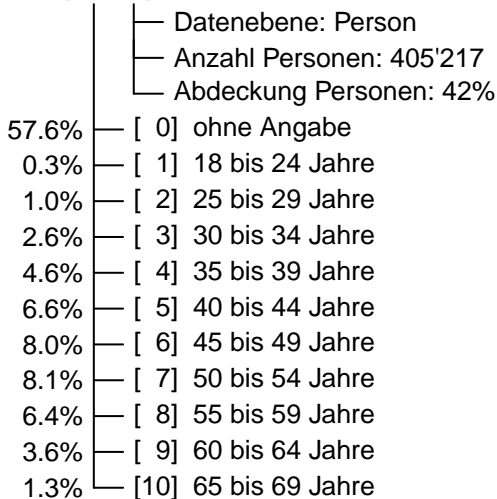
Web-Site

	—	Datenebene: Firma
	—	Anzahl Firmen: 466'660
	—	Füllgrad Firmen: 37%
63.1%	—	[0] nein
36.9%	—	[1] ja

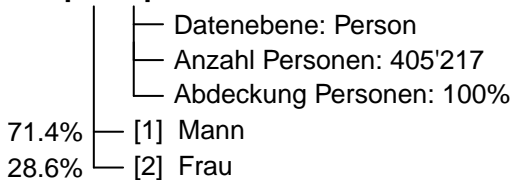
Das Merkmal gibt Auskunft darüber, ob bei der Firma eine Internetadresse bekannt ist.

Ansprechperson nach Funktionen

Funktion der Ansprechperson. Personen können mehrere Funktionen aufweisen.

Ansprechperson nach Alter

Alterskategorie der Ansprechperson.

Ansprechperson. nach Geschlecht

Ansprechperson getrennt nach Geschlecht.

Ansprechperson mit Privatanschrift

	— Datenebene: Person
	— Anzahl Personen: 405'217
	— Füllgrad Personen: 45%
55.2%	— [0] nein
44.8%	— [1] ja

Ansprechpersonen, deren Privatadresse bekannt ist. Bei diesen können sämtliche Merkmale aus CH-plus Consumer beigezogen werden. Es werden nur Personen berücksichtigt, die unbeschränkt werbefähig sind (d.h. ohne Robinson- und Sterneintrag).

Hotels nach Anzahl Betten

	— Datenebene: Hotel
	— Anzahl Hotels: 4'378
	— Abdeckung Hotels: 61%
38.6%	— [0] ohne Angabe
24.1%	— [1] bis 30 Betten
27.7%	— [2] 31 bis 100 Betten
7.2%	— [3] 101 bis 200 Betten
2.4%	— [4] über 200 Betten

Das Merkmal gibt Auskunft darüber, wie viele Betten das Hotel aufweist.

Hotels nach Anzahl Sterne

	— Datenebene: Hotel
	— Anzahl Hotels: 4'378
	— Abdeckung Hotels: 36%
63.7%	— [0] keine Sterne oder ohne Angabe
1.2%	— [1] 1 Stern
5.4%	— [2] 2 Sterne
19.5%	— [3] 3 Sterne
8.3%	— [4] 4 Sterne
1.9%	— [5] 5 Sterne

Das Merkmal gibt Auskunft darüber, wie viele Sterne das Hotel aufweist.

Anzahl Sitzplätze

	—	Datenebene: Gastro
	—	Anzahl Gastro: 32'478
	—	Abdeckung Gastro: 44%
56.3%	—	[0] ohne Angabe
3.4%	—	[1] 1 bis 25 Sitzplätze
13.0%	—	[2] 26 bis 50 Sitzplätze
9.1%	—	[3] 51 bis 75 Sitzplätze
8.6%	—	[4] 76 bis 100 Sitzplätze
7.2%	—	[5] 100 bis 200 Sitzplätze
2.5%	—	[6] über 200 Sitzplätze

Das Merkmal gibt Auskunft darüber, wie viele Sitzplätze der Gastronomiebetrieb aufweist.

Anzahl Essen pro Tag

	—	Datenebene: Gastro
	—	Anzahl Gastro: 32'478
	—	Abdeckung Gastro: 38%
62.3%	—	[0] ohne Angabe
10.4%	—	[1] Kleinbetrieb: weniger als 30 Essen pro Tag
19.1%	—	[2] Untere Mitte: 30 bis 99 Essen pro Tag
5.1%	—	[3] Obere Mitte: 100 bis 199 Essen pro Tag
3.1%	—	[4] Grossbetrieb: mehr als 200 Essen pro Tag

Das Merkmal gibt Auskunft darüber, wie viele Essen der Gastronomiebetrieb im Durchschnitt pro Tag umsetzt.

Alkoholausschank

	—	Datenebene: Gastro
	—	Anzahl Gastro: 32'478
	—	Abdeckung Gastro: 42%
57.7%	—	[0] nein oder ohne Angabe
42.3%	—	[1] ja

Das Merkmal gibt Auskunft darüber, ob der Gastronomiebetrieb Alkohol ausschankt.

Geöffnete Saison

	—	Datenebene: Gastro
	—	Anzahl Gastro: 32'478
	—	Abdeckung Gastro: 8%
92.3%	—	[0] ohne Angabe
3.5%	—	[1] Sommersaison
0.5%	—	[2] Wintersaison
3.7%	—	[3] Sommer/Winter kombiniert

Das Merkmal gibt Auskunft darüber, ob der Gastronomiebetrieb im Sommer und/oder Winter betrieben wird.

Offene Tage pro Jahr

	—	Datenebene: Gastro
	—	Anzahl Gastro: 32'478
	—	Abdeckung Gastro: 46%
54.1%	—	[0] ohne Angabe
45.9%	—	[1] mit Angabe

Das Merkmal gibt Auskunft darüber, wie viele Tage im Jahr der Gastronomiebetrieb offen ist.

Gütesiegel

	—	Datenebene: Gastro
	—	Anzahl Gastro: 32'478
	—	Füllgrad Gastro: 5%
95.4%	—	[0] kein Gütesiegel oder ohne Angabe
0.2%	—	[1] Best of Swiss Gastro
0.1%	—	[2] Bio Knospen Küche
0.2%	—	[3] Chain des Rotisseurs
1.3%	—	[4] Gault Millau
0.3%	—	[5] Gilde
0.1%	—	[6] Goldener Fisch
0.1%	—	[7] Gout Mieux
1.5%	—	[8] Guide Bleu
2.9%	—	[9] Michelin
0.0%	—	[10] Prosper Montagne

Das Merkmal gibt Auskunft darüber, mit welchen Gütesiegeln der Gastronomiebetrieb ausgezeichnet ist.

Kulinarische Spezialität

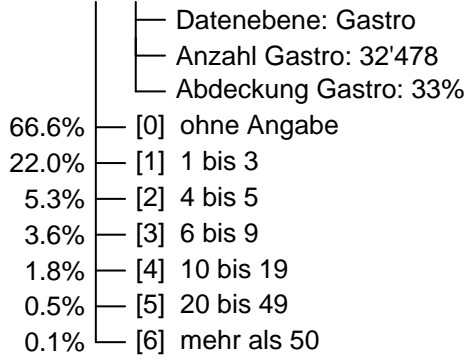
	—	Datenebene: Gastro
	—	Anzahl Gastro: 32'478
	—	Füllgrad Gastro: 25%
74.8%	—	[0] keine Spezialisierung oder ohne Angabe
0.3%	—	[1] Amerikanisch
0.5%	—	[2] Asiatisch
0.0%	—	[3] Brasilianisch
0.6%	—	[4] Chinesisch
1.7%	—	[5] Französisch
0.1%	—	[6] Griechisch
0.2%	—	[7] Indisch
0.0%	—	[8] Indonesisch
3.8%	—	[9] International
6.3%	—	[10] Italienisch
0.2%	—	[11] Japanisch
0.0%	—	[12] Koreanisch
0.1%	—	[13] Libanesisch
0.0%	—	[14] Malaysisch
0.0%	—	[15] Marokkanisch
1.1%	—	[16] Mediterran
0.2%	—	[17] Mexikanisch
0.0%	—	[18] Mongolisch
0.5%	—	[19] Orientalisch
15.3%	—	[20] Russisch
0.2%	—	[21] Schweizerisch
0.5%	—	[22] Spanisch

Das Merkmal trennt die Gastronomiebetriebe nach deren kulinarische Spezialitäten.

Preisniveau

	—	Datenebene: Gastro
	—	Anzahl Gastro: 32'478
	—	Abdeckung Gastro: 34%
66.2%	—	[0] ohne Angabe
8.6%	—	[1] niedrig
10.3%	—	[2] mittel
14.9%	—	[3] hoch

Das Merkmal gibt Auskunft über das Preisniveau des Gastronomiebetriebes.

Mitarbeiter Anzahl Küche

Das Merkmal gibt Auskunft darüber, wie viele Mitarbeiter der Gastronomiebetrieb in der Küche beschäftigt (Echtanzahl).

Spitalabteilung

Das Merkmal gibt Auskunft über die im Spital bzw. in der Klinik bekannten Abteilungen.

	— Datenebene: Spital/Klinik
	— Anzahl Spital/Klinik: 767
	— Abdeckung Spital/Klinik: 100%
20.2%	— Anästhesie–Abteilung
6.8%	— Apotheken
7.6%	— Augen–Abteilung
22.0%	— Chirurgie–Abteilung
2.6%	— Dermatologie–Abteilung
4.0%	— Geriatrie–Abteilung
0.9%	— Gerichtsmedizinische Abteilung
17.7%	— Gynäkologie & Geburtshilfe–Abteilung
0.8%	— Hyg.–Mikrobiologische–Abteilung
8.0%	— Kinder–Abteilung
1.6%	— Langzeitpflege–Abteilung
22.3%	— Medizinische Abteilung
5.1%	— Neurochirurgische–Abteilung
6.8%	— Neurologie–Abteilung
11.0%	— Ohren–Nasen–Hals–Abteilung
17.2%	— Orthopädie–Abteilung
2.0%	— Pathologie–Abteilung
18.5%	— Physikalische–Therapie–Abteilung
7.0%	— Pneumologie–Abteilung
2.5%	— Poliklinik
3.9%	— Psychiatrie–Abteilung
5.2%	— Rheuma–Abteilung
18.0%	— Röntgen–Abteilung
11.2%	— Urologie–Abteilung
21.5%	— Verwaltungen
11.0%	— Zentrallabors

Ärztliche Fachrichtung

Das Merkmal gibt Auskunft über die ärztliche Fachrichtung des Arztes. Pro Arzt sind auch mehrere Fachrichtungen möglich.

	— Datenebene: Arzt
	— Anzahl Ärzte: 26'323
	— Abdeckung Ärzte: 100%
0.6%	— Allergologie/Immunologie
30.5%	— Allgemeine Innere Medizin
0.6%	— Angiologie
3.6%	— Anästhesiologie
0.2%	— Arbeitsmedizin
3.7%	— Chirurgie
1.7%	— Dermatologie und Venereologie
0.6%	— Endokrinologie–Diabetologie
1.1%	— Gastroenterologie
5.1%	— Gynäkologie und Geburtshilfe
0.3%	— Herz- und thorakale Gefässchirurgie
0.5%	— Hämatologie
0.5%	— Infektiologie
1.5%	— Intensivmedizin
2.1%	— Kardiologie
0.3%	— Kiefer- und Gesichtschirurgie
5.1%	— Kinder- & Jugendmedizin
2.1%	— Kinder- & Jugendpsychiatrie & psychotherapie
0.2%	— Kinderchirurgie
0.1%	— Klinische Pharmakologie und Toxikologie
0.0%	— Medizinische Genetik
0.9%	— Medizinische Onkologie
0.6%	— Nephrologie
0.5%	— Neurochirurgie
1.6%	— Neurologie
0.3%	— Nuklearmedizin
3.0%	— Ophthalmologie
2.9%	— Orthopädische Chirurgie
1.4%	— Oto–Rhino–Laryngologie
0.5%	— Pathologie
0.0%	— Pharmazeutische Medizin
0.8%	— Physikal. Medizin & Rehabilitation
0.7%	— Plastische, Rekonstruktive & Ästhetische Chirurgie
0.9%	— Pneumologie
4.7%	— Praktischer Arzt
0.1%	— Prävention und Gesundheitswesen
10.4%	— Psychiatrie & Psychotherapie
0.3%	— Radio–Onkologie/Strahlentherapie
2.1%	— Radiologie
0.1%	— Rechtsmedizin
1.5%	— Rheumatologie
4.6%	— Tierarzt
0.1%	— Tropen- und Reisemedizin
1.0%	— Urologie
15.1%	— Zahnarzt

Ärztliche Qualifikation

- Datenebene: Arzt
- Anzahl Ärzte: 26'323
- Abdeckung Ärzte: 9%
- 90.8% — keine Qualifikation oder ohne Angabe
- 3.7% — Manuelle Medizin (SAMM)
- 0.4% — Phlebologie (USGG)
- 1.8% — Psychosomatische & Psychosoziale Medizin (APPM)
- 0.5% — Schwerpunkt Geriatrie
- 0.8% — Homöopathie (SVHA)
- 1.1% — Sportmedizin (SGSM)
- 2.1% — Akupunktur/TCM (ASA)

Das Merkmal gibt Auskunft über die zusätzlichen fachlichen Qualifikationen und Fähigkeitsausweise des Arztes.

Arztstatus im Spital/Klinik

- Datenebene: Arzt
- Anzahl Ärzte: 6'707
- Abdeckung Ärzte: 100%
- 57.8% — Chefarzt
- 34.7% — Oberarzt
- 12.0% — Praxis im Spital

Das Merkmal gibt Auskunft über die Funktion der im Spital bzw. in der Klinik bekannten Ärzte.